
Программа загрузки изображений

Photo Loader

Версия 1.0

Программное обеспечение
для загрузки изображений
цифрового фотоаппарата CASIO

Версия для Windows 95/98/NT
Workstation 4.0

Руководство по эксплуатации


Возможности

- **Вы можете изменить размер изображения**

Щелкните по значку , чтобы изменить вид указателя.

Щелчок этим указателем по странице увеличивает изображение, а щелчок с одновременным удержанием кнопки [Ctrl] – уменьшает изображение.

CASIO®

- Windows - зарегистрированная торговая марка корпорации Microsoft Corporation.
- CompactFlash и логотип  - зарегистрированные торговые марки корпорации SanDisk Corporation.
- Названия других компаний и продуктов - торговые марки и зарегистрированные торговые марки соответствующих компаний.
- Этот документ может быть изменен без предупреждения.
- Если вы заметите какие-либо ошибки в этом руководстве или у вас возникнут вопросы, обязательно обратитесь к нам.

Программа Photo Loader разработана компанией CASIO COMPUTER CO., LTD. Компания CASIO COMPUTER CO., LTD сохраняет за собой все авторские права и другие связанные с ними права, кроме тех, что описаны выше.

Не разрешается частично или полностью копировать этот документ без соответствующего разрешения. Компания не несет никакой ответственности за какой бы то ни было ущерб или убытки, понесенные в результате использования программы Photo Loader.

Введение

В этом руководстве описано программное обеспечение для загрузки изображений цифрового фотоаппарата с жидкокристаллическим дисплеем CASIO. Здесь и далее это программное обеспечение будет называться программа Photo Loader. Photo Loader – приложение, работающее в среде Windows 95/98/NT. Данное руководство не содержит описания использования Windows 95/98/NT.

В основу составления данного документа заложено предположение, что пользователи уже знакомы со следующими основными операциями:

- **Операции, выполняемые мышью: «щелчок», «перетащить», «перетащить и отпустить».**
- **Работа с меню при помощи мыши.**
- **Ввод символов с клавиатуры.**
- **Работа с окнами в среде Windows 95/98/NT.**

Чтобы научиться выполнять указанные выше основные операции, изучите руководства, прилагаемые к Вашему компьютеру и Windows 95/98/NT.

* NT означает Windows NT Workstation 4.0.

■ Прежде чем приступить к использованию программы Photo Loader в первый раз

Внимательно прочитайте «Руководство пользователя по использованию прилагаемого к цифровому фотоаппарату CASIO программного обеспечения». Вы узнаете требования, предъявляемые этой программой к операционной среде, а также, как установить программу на Ваш компьютер. Прежде чем устанавливать программу Photo Loader на Ваш компьютер, убедитесь в соответствии компьютера требованиям программы к операционной среде.

■ Функции и возможности программы Photo Loader

Автоматическая загрузка записанных изображений с цифрового фотоаппарата или платы CF (CompactFlash) в компьютер.

Записанные изображения могут автоматически загружаться в Ваш персональный компьютер с цифрового фотоаппарата или карт CF.

- * Для соединения цифрового фотоаппарата с компьютером необходим кабель USB или кабель для передачи данных. Подробные сведения об этом Вы можете получить в руководстве пользователя вашего цифрового фотоаппарата.
- * Для загрузки изображений вручную следует использовать кабель для передачи данных.
- * Для подключения платы CF к вашему персональному компьютеру требуется адаптер CA-10 (продается отдельно). Сведения о подключении адаптера CA-10 к компьютеру содержатся в руководстве по эксплуатации вашего цифрового фотоаппарата.

Внимание!

- Записанные цифровым фотоаппаратом неподвижные изображения загружаются в компьютер программой Photo Loader в формате JPEG, а анимационные файлы (фильмы) сохраняются в формате AVI.

Управление данными большого объема путем организации библиотеки

Загруженные в память компьютера файлы с изображениями хранятся в папке, называемой библиотекой. Файлы в библиотеке рассортированы по датам.

Автоматическое создание файла HTML, в котором можно осуществлять поиск записанных изображений в календарном формате

Автоматически создается файл HTML для поиска изображений, загруженных вручную или автоматически, а также для просмотра содержимого библиотеки при помощи программы просмотра.

Поддерживаются разные типы файлов изображений

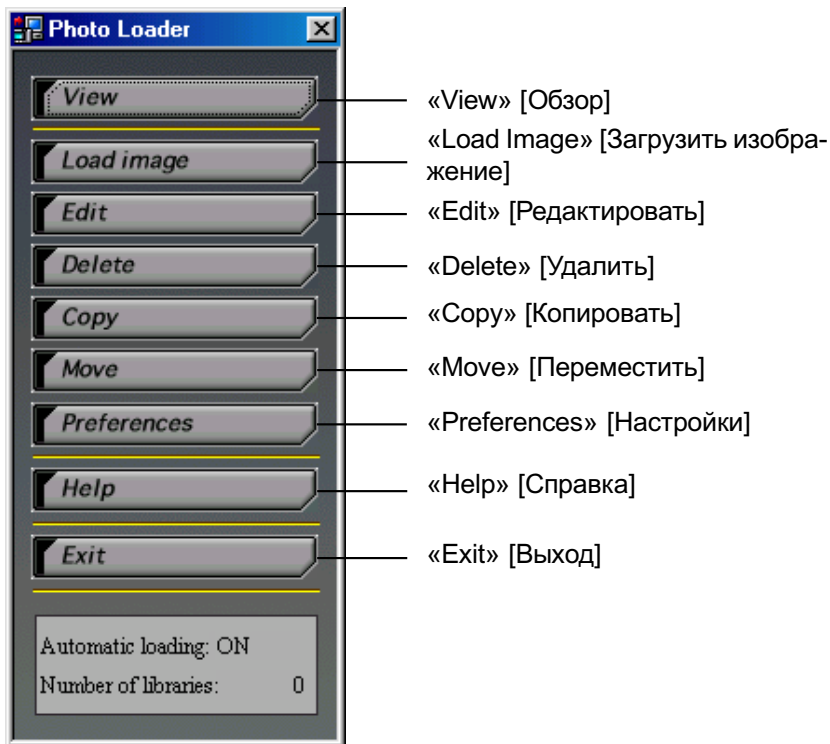
На вашем персональном компьютере вы можете работать с файлами неподвижных изображений в формате JPEG и анимационными файлами (фильмами) в формате AVI. Кроме того, поддерживается стандарт DCF («Design rule for Camera File System» [Проектная норма для файловой системы фотоаппарата]).

■ Как пользоваться ЭТИМ руководством

Принятые соглашения

Все операции, описание которых приведено в данном руководстве, предназначены для выполнения в среде Windows 98. Описанные операции предполагают использование мыши.

Кнопки в диалоговых окнах обозначаются следующим образом:



Изображения экранов

- Изображения экранов, приведенные в этом руководстве, соответствуют Windows 98 и могут несколько отличаться от соответствующих экраном Windows 95/NT.
- Учтите, что приведенные в этом руководстве изображения экранов могут незначительно отличаться от изображений экранов, появляющихся на вашем компьютере. Однако содержимое экранов остается одинаковым.

Содержание

Введение	3
■ Прежде чем приступить к использованию программы Photo Loader в первый раз	3
■ Функции и возможности программы Photo Loader	3
Автоматическая загрузка записанных изображений с цифрового фотоаппарата или платы CF (CompactFlash) в компьютер	3
Управление данными большого объема путем организации библиотеки	4
Автоматическое создание файла HTML, в котором можно осуществлять поиск записанных изображений в календарном формате	4
Поддерживаются разные типы файлов изображений	4
■ Как пользоваться этим руководством	5
Принятые соглашения	5
Изображения экранов	5
Запуск программы Photo Loader	6
■ Проверка связи между цифровым фотоаппаратом и компьютером с установленной на нем программой Photo Loader (интерфейс RS-232C)	8
Использование программы Photo Loader	11
■ Загрузка изображения	11
Загрузка изображения автоматически	11
Настройка автоматической загрузки	12
Загрузка изображения вручную	19
Загрузка изображения, записанного при помощи цифрового фотоаппарата	19
• Для соединения плата/USB	20
• Для соединения RS-232C	23
Загрузка других изображений	25
■ Просмотр библиотеки	29
Просмотр библиотеки из меню «Пуск»	29
Просмотр библиотеки из программы Photo Loader	30
■ Удаление библиотеки	32
■ Копирование библиотеки	33

■ Перемещение библиотеки	35
■ Редактирование библиотеки	37
Изменение названия библиотеки	37
Обновление библиотеки	39
Изменение настроек программы Photo Loader	41
■ Общие	41
«View library» [Просмотр библиотеки]	41
«Folder to save library» [Папка для сохранения библиотеки]	41
«Enter title after loading» [Ввести название после загрузки]	41
«Execute [View library] after saving» [Просмотреть библиотеку после сохранения]	42
«Selecting built-in template» [Выбор встроенного шаблона]	42
■ Загрузка изображений из фотоаппарата	42
«Set up automatic loading» [Задание автоматической загрузки] *1	42
«Confirmation» [Подтверждение] *2	42
«Original image» [Исходное изображение] *3	42
«Library sort method» [Метод сортировки изображений библиотеки] *4	43
«Convert image aspect based on rotation information» [Поворот изображения на основании данных о выполнении поворота] ...	43
■ Версия	43
Справочная система	44
Выход из программы Photo Loader	45
Поиск неисправностей	46
Приложение	47

Запуск программы Photo Loader

Прежде чем запускать программу Photo Loader, необходимо установить ее на ваш компьютер. Если вы еще не сделали этого, прочитайте прилагаемое руководство по установке и установите программу Photo Loader на ваш компьютер.

1. Включите компьютер и загрузите Windows.

2. Выберите «Programs» [Программы] → «Casio» → «Photo Loader» → «Photo Loader1.0E».

Будет запущена программа Photo Loader и на экране появится соответствующее окно.



Функциональные кнопки программы Photo Loader

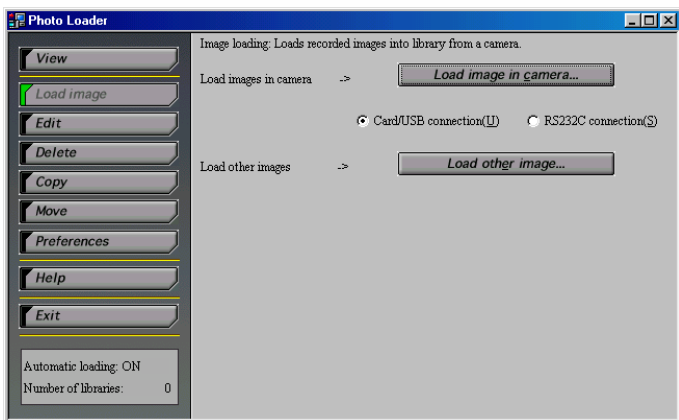
■ Проверка связи между цифровым фотоаппаратом и компьютером с установленной на нем программой Photo Loader (интерфейс RS-232C)

Внимание!

Прежде чем приступить к загрузке изображений с цифрового фотоаппарата в компьютер, проверьте связь между ними, выполнив описанные ниже операции.

* *Вначале соедините цифровой фотоаппарат с вашим персональным компьютером. Подробные сведения о выполнении этого соединения содержатся в руководстве по эксплуатации цифрового фотоаппарата.*

1. Щелкните по функциональной кнопке «Load image» [Загрузить изображение].

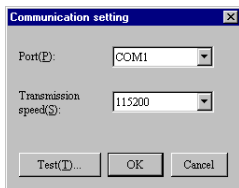


2. Выберите «RS232C connection(S)» [Разъем RS232C] и щелкните по кнопке «Load image in camera...» [Загрузить изображение в фотоаппарат].



3. Щелкните по кнопке «Setting(S)» [Установка].

Чтобы отменить выполнение операции, щелкните по кнопке «Cancel» [Отмена].



- Убедитесь в том, что номер разъема RS-232C (последовательного порта) вашего компьютера, к которому подключен кабель, соответствует номеру порта (COM1 – COM9), указанному в окне настроек.
- Сведения о номере разъема RS-232C содержатся в руководстве к вашему компьютеру.
- Если номер разъема RS-232C отличается от номера порта, указанного в окне настроек, выберите нужный номер порта связи.

4. Щелкните по кнопке «Test(T)...» [Тестирование].

- Когда на экране появится окно «The camera has been recognized.» [Фотоаппарат обнаружен], щелкните по кнопке «OK» и по кнопке «OK» в диалоговом окне настроек.
- Если на экране появится сообщение об ошибке, щелкните по кнопке «OK», снова включите цифровой фотоаппарат и уменьшите значение скорости передачи данных в окне настроек.

Для этого, уменьшая скорость передачи данных, щелкайте по кнопке «Test» [Тестирование]. Повторяйте эту операцию до тех пор, пока на экране не появится сообщение «The camera has been recognized.» [Фотоаппарат обнаружен].

115200 → 57600 → 38400 → 19200 → 9600bps

Более подробные сведения содержатся в справочной системе программы Photo Loader1.0 Help.

Использование программы Photo Loader

В этом разделе описано, как использовать программу Photo Loader.

■ Загрузка изображения

В этом подразделе описано, как загружать данные в компьютер, используя программу Photo Loader. Вы можете выбрать режим «Loading images automatically» [Загрузка изображений автоматически] и «Loading images manually» [Загрузка изображений вручную].

- * *Изображения, загружаемые при помощи программы Photo Loader, должны представлять собой файлы с неподвижными изображениями в формате JPEG или анимационные файлы в формате AVI.*
- * *Перед загрузкой изображений подключите к персональному компьютеру периферийные устройства. Подробные сведения о соединении содержатся в руководстве по эксплуатации цифрового фотоаппарата.*

Загрузка изображения автоматически

Вы можете запустить программу-супервизор и, выбрав режим автоматической загрузки, автоматически загружать изображения с фотоаппарата в ваш компьютер.

Функция автоматической загрузки работает только при соблюдении следующих условий:

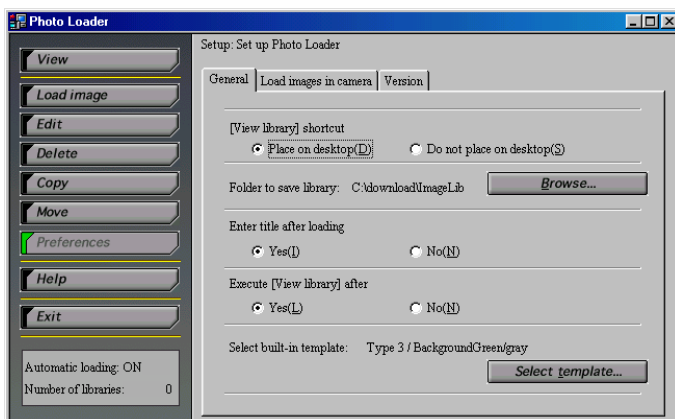
Подключенное периферийное устройство	Метод соединения	Устройства, используемые для соединения
Цифровой фотоаппарат	Соединение USB	Специальный кабель USB (входит в комплект поставки)
Плата CF	Слот для платы	Адаптер для соединения платы с компьютером CA-10 (продается отдельно)

Примечание

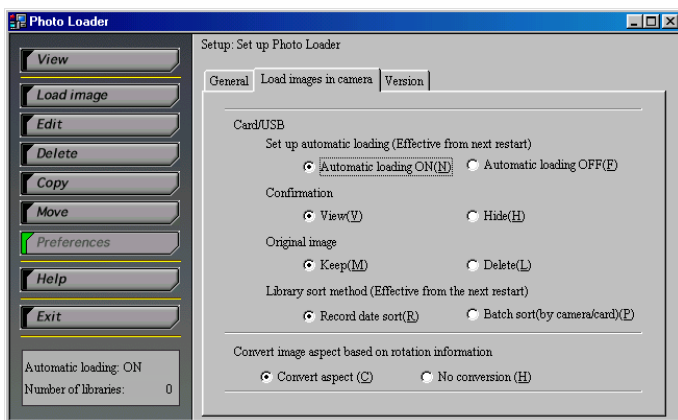
- Для автоматической загрузки изображений рекомендуется использовать указанные выше периферийные устройства. Сведения о загрузке изображений с других периферийных устройств содержатся в разделах «Загрузка изображений вручную» и «Загрузка других изображений» на стр. 25.
- С данным цифровым фотоаппаратом можно использовать следующие виды плат (кроме платы CF):
 - плата CF для DCF-совместимых цифровых фотоаппаратов
 - платы CF для QV-7000SX и QV-5500SX.
- Вы можете также загружать изображения с любого съемного DCF-совместимого носителя, который можно установить на ваш компьютер.
- При использовании соединения RS-232C автоматическая загрузка невозможна.

Настройка автоматической загрузки

1. Щелкните по функциональной кнопке «Preferences» [Настройка].

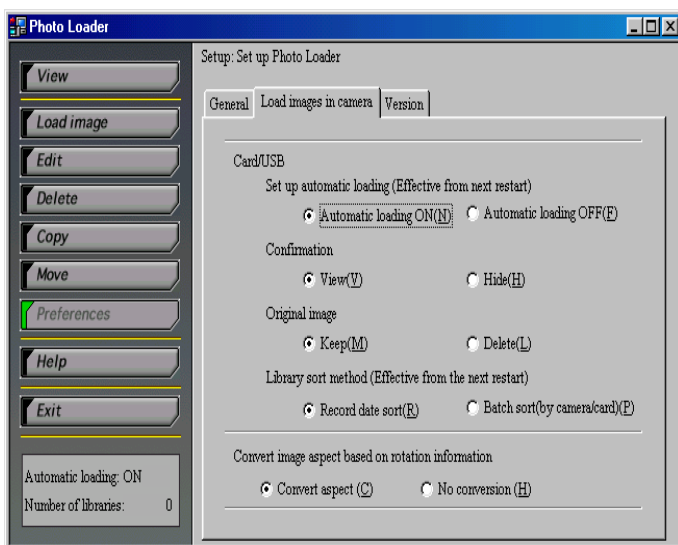


2. Щелкните по кнопке «Load images in camera» [Загрузить изображения из фотоаппарата].



3. Для параметра «Set up automatic loading» [Настройка автоматической загрузки] выберите установку «Automatic loading ON(N)» [Подключение функции автоматической загрузки].

- По умолчанию задается установка «Automatic loading ON(N)» [Подключение функции автоматической загрузки].
- Чтобы отменить режим автоматической загрузки, выберите установку «Automatic loading OFF(F)» [Отключение функции автоматической загрузки].





4. Перезапустите программу Photo Loader.

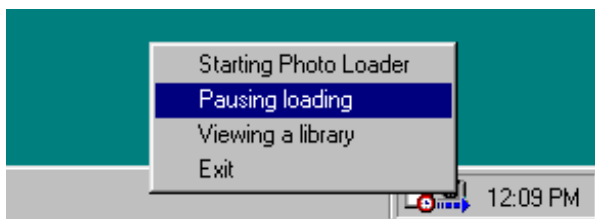
При этом настройка режима автоматической загрузки будет завершена.

Изображения будут автоматически загружаться в ваш компьютер после запуска Windows и подключения к компьютеру цифрового фотоаппарата.



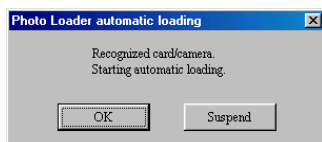
Внимание!

- После выполнения настройки режима автоматической загрузки необходимо перезапустить программу Photo Loader. В противном случае настройки не будут работать должным образом.
- Убедитесь в том, что на панели задач появился значок . Он означает, что активизирована программа-супервизор. Когда значок  появится на панели задач, щелкните по нему правой кнопкой мыши.



Если на экране появится указанное выше изображение, снимите флажок с параметра «Pausing loading» [Загрузка в режиме паузы].

5. Щелкните по кнопке «ОК», чтобы начать автоматическую загрузку.

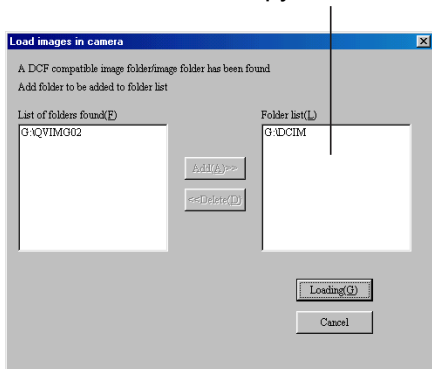


- Изображения будут загружены в компьютер с фотоаппарата, и будет создана библиотека изображений.
- Чтобы отключить автоматическую загрузку, щелкните по кнопке «Suspend» [Остановить].
- Если в памяти цифрового фотоаппарата (или на плате CF) имеется несколько папок с изображениями, то на экране компьютера появится указанное ниже окно.
- Если в памяти цифрового фотоаппарата (или на плате CF) имеется только одна папка с изображениями, то перейдите к шагу 8.

6. Выберите папку, содержащую загружаемое изображение, и щелкните по кнопке «Add(A)» [Добавить].

Чтобы выбрать другое изображение для загрузки, выберите в списке папок нужную папку и щелкните по кнопке «Delete(D)» [Удалить]. Затем выберите изображение, которое хотите загрузить в компьютер.

В списке папок будут представлены названия папок с загружаемыми изображениями.



7. Щелкните по кнопке «Loading(G)» [Загрузка].

- Изображения будут загружаться с подключенных к компьютеру периферийных устройств.
- Щелкните по кнопке «Cancel» [Отмена], чтобы отменить операцию загрузки изображения.

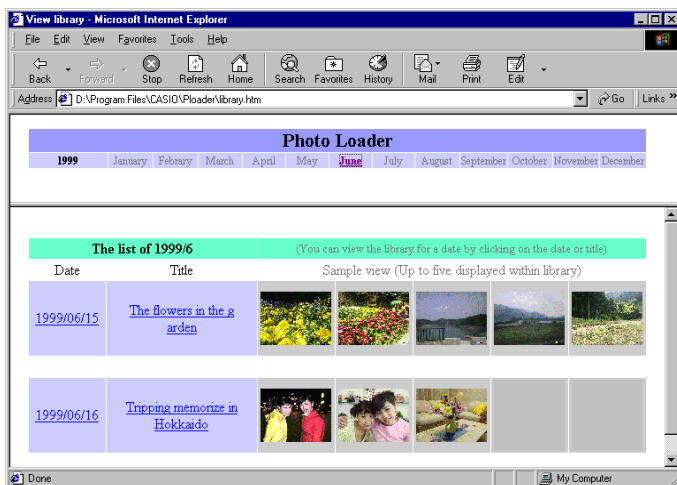
8. Для загруженных изображений введите имя библиотеки.

- После сортировки загруженных изображений по дате их записи на экране появляется окно, представленное в пункте 9.
- Вы можете ввести до 40 символов.
- Вы можете вводить имя библиотеки, когда для параметра «Enter title after loading» [Введите заголовок после загрузки] задана установка «Yes» [Да]. Подробнее о вводе названия библиотеки см. в разделе «Ввод заголовка после загрузки» на стр. 41.

9. Щелкните по кнопке «ОК».

После этого загрузка изображений будет завершена.

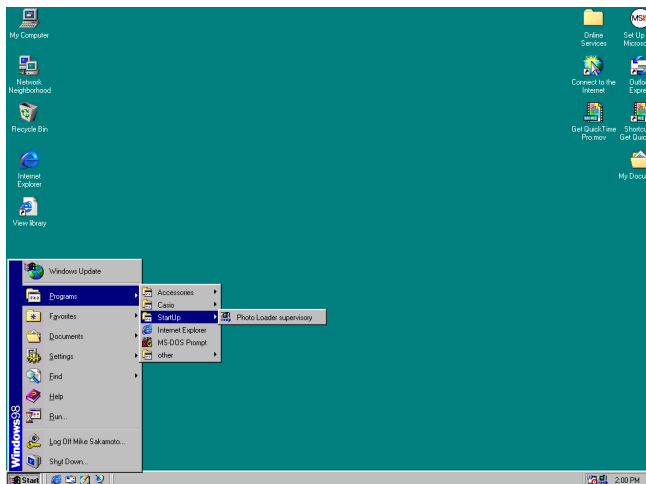
В окне появится созданная библиотека изображений.



- Подробнее о просмотре библиотеки см. в разделе «Просмотр библиотеки» на стр. 29.
- Если вы не хотите выводить на экран библиотеку после загрузки изображений, измените установку. См. «Изменение настроек программы Photo Loader» на стр. 41.

Примечание:

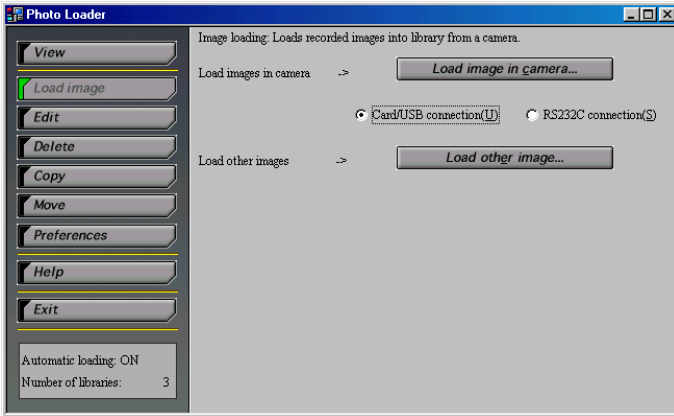
Если вы запустите программу при включенном режиме автоматической загрузки изображений, к меню Windows 95/98/NT «Пуск» → «Программы» → «Автозагрузка» добавится меню «Photo Loader supervisory» [Супервизор Photo Loader].



Загрузка изображения вручную

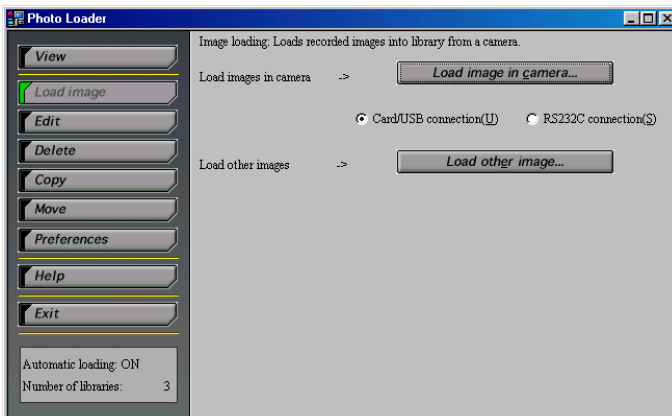
Загрузка изображения, записанного при помощи цифрового фотоаппарата

1. Щелкните по функциональной кнопке «Load image» [Загрузить изображение].



2. Выберите опцию «Load image in camera» [Загрузить изображение из фотоаппарата], предварительно установив связь между цифровым фотоаппаратом (или платой CF) и персональным компьютером.

- Для соединения USB выберите установку «Card/USB connection(U)» [Соединение плата/USB].
- Для соединения через разъем RS-232C выберите установку «RS232C connection(S)» [Соединение RS232C].

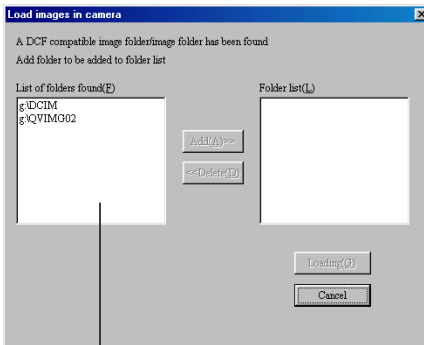


- **Для соединения платы/USB**

Если вы выбрали разъем RS-232C, см. раздел «Для соединения RS-232C» на стр. 23.

3. Щелкните по кнопке «Load image in camera...» [Загрузить изображение из фотоаппарата].

- Если в памяти цифрового фотоаппарата (или на плате CF) имеется несколько папок с изображениями, то на экране компьютера появится указанное ниже окно.
- Если в памяти цифрового фотоаппарата (или на плате CF) имеется только одна папка с изображениями, то перейдите к шагу 6.

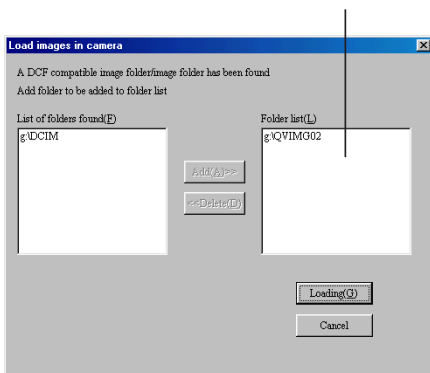


На экране появится название папки, содержащей изображение.

4. Выберите папку, содержащую загружаемое изображение, и щелкните по кнопке «Add(A)» [Добавить].

Чтобы выбрать другое изображение для загрузки, выберите в списке папок нужную папку и щелкните по кнопке «Delete(D)» [Удалить]. Затем выберите изображение, которое хотите загрузить в компьютер.

В списке папок будут представлены названия папок с загружаемыми изображениями



5. Щелкните по кнопке «Loading(G)» [Загрузка].

- Изображения будут загружаться с подключенных к компьютеру периферийных устройств.
- Щелкните по кнопке «Cancel» [Отмена], чтобы отменить операцию загрузки изображения.

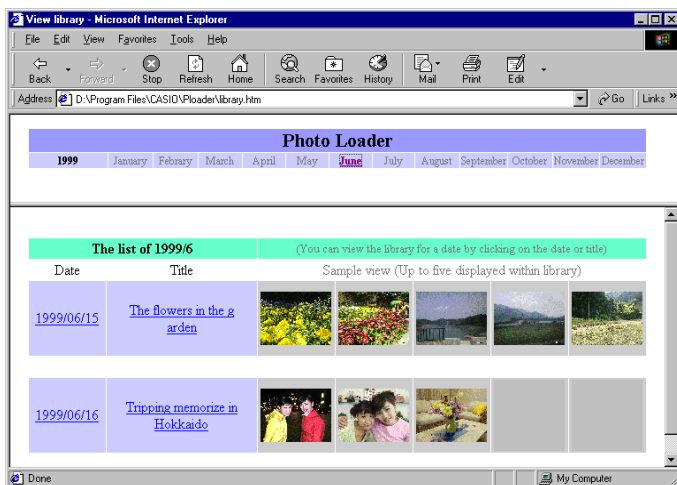
6. Для загруженных изображений введите имя библиотеки.

- После сортировки загруженных изображений по дате их записи на экране появляется окно, представленное в пункте 7.
- Вы можете ввести до 40 символов.
- Вы можете вводить имя библиотеки, когда для параметра «Enter title after loading» [Введите заголовок после загрузки] задана установка «Yes» [Да]. Подробнее о вводе названия библиотеки см. в разделе «Ввод заголовка после загрузки» на стр. 41.

7. Щелкните по кнопке «ОК».

После этого загрузка изображений будет завершена.

В окне появится созданная библиотека изображений.



- Подробнее о просмотре библиотеки см. в разделе «Просмотр библиотеки» на стр. 29.
- Если вы не хотите выводить на экран библиотеку после загрузки изображений, измените установку. См. «Изменение настроек программы Photo Loader» на стр. 41.

- **Для соединения RS-232C**

Если вы выбрали соединение плата/USB, см. раздел «Для соединения плата/USB» на стр. 20.

* *Вы можете загружать изображения только в режиме «Batch sort» [Пакетная сортировка]. Режим «Record date sort» [Сортировка по дате записи] недоступен.*

→ Раздел «Метод сортировки файлов библиотеки» см. на стр. 43.

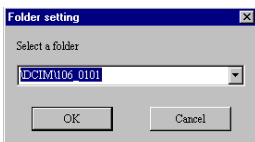
3. Щелкните по кнопке «Load image in camera...» [Загрузить изображение из фотоаппарата].



4. Для параметра «Transfer unit» [Блок передачи] выберите установку «Batch(A)» [Пакет] или «Specified folder(F)» [Заданная папка].

- Выберите установку «Batch(A)» [Пакет], чтобы загрузить все изображения, хранящиеся в памяти цифрового фотоаппарата.
- Выберите установку «Specified folder(F)» [Заданная папка], чтобы задать папку, из которой следует загружать данные.

5. Если вы выбрали «Specified folder(F)» [Заданная папка], то, используя указанный ниже экран, выберите данные для загрузки.



6. Щелкните по кнопке «OK».

- Изображения будут загружаться с подключенных к компьютеру периферийных устройств.
- Щелкните по кнопке «Cancel» [Отмена], чтобы отменить операцию загрузки изображения.
- Установки связи описаны в разделе «Проверка связи между цифровым фотоаппаратом и компьютером с установленной на нем программой Photo Loader (интерфейс RS-232C)» на стр. 9.

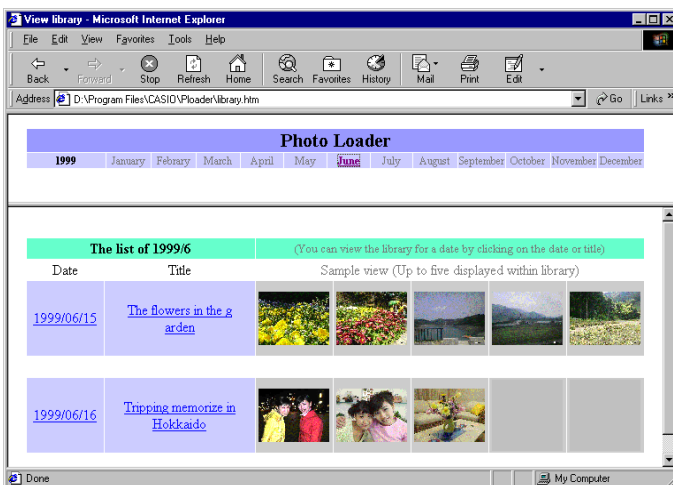
7. Для загруженных изображений введите имя библиотеки.

- Вы можете ввести до 40 символов.
- Вы можете вводить имя библиотеки, когда для параметра «Enter title after loading» [Введите заголовок после загрузки] задана установка «Yes» [Да]. Подробнее о вводе названия библиотеки см. в разделе «Ввод заголовка после загрузки» на стр. 41.

8. Щелкните по кнопке «ОК».

После этого загрузка изображений будет завершена.

В окне появится созданная библиотека изображений.



- Подробнее о просмотре библиотеки см. в разделе «Просмотр библиотеки» на стр. 29.
- Если вы не хотите выводить на экран библиотеку после загрузки изображений, измените установку. См. «Изменение настроек программы Photo Loader» на стр. 41.

Загрузка других изображений

Загрузка в компьютер изображений, отличных от записанных при помощи цифрового фотоаппарата.

Вы можете загрузить изображения, сохраненные в формате JPEG, с жесткого диска вашего персонального компьютера или с периферийных устройств, подключенных к сети.

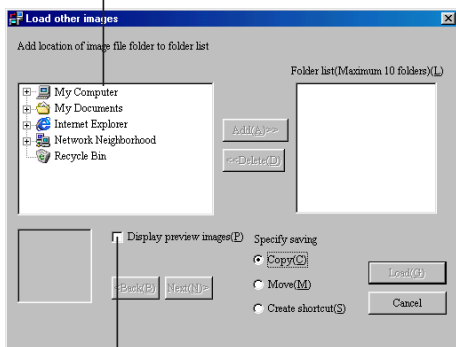
* Вы можете загружать изображения только в режиме «Batch sort» [Пакетная сортировка]. Режим «Record date sort» [Сортировка по дате записи] недоступен.

→ Раздел «Метод сортировки файлов библиотеки» см. на стр. 43.

1. Щелкните по функциональной кнопке «Load image» [Загрузить изображение].

2. Щелкните по кнопке «Load other image...» [Загрузить другое изображение ...].

На экране появятся названия папок, расположенных под «рабочим столом».

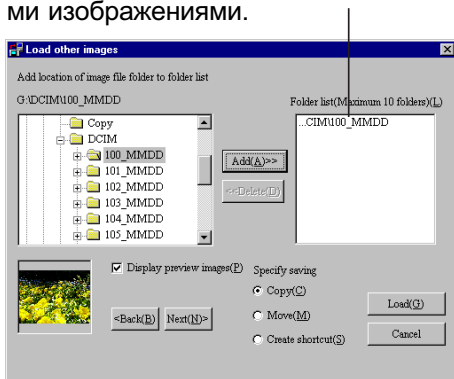


Если задана загружаемая папка и установлен флажок у параметра «Display preview images(P)» [Предварительный просмотр изображений], то будет подключена функция предварительного просмотра изображений.

3. Выберите папку, содержащую загружаемое изображение, и щелкните по кнопке «Add(A)» [Добавить].

Чтобы выбрать другое изображение для загрузки, выберите в списке папок нужную папку и щелкните по кнопке «Delete(D)» [Удалить]. Затем выберите изображение, которое хотите загрузить в компьютер.

В списке папок будут представлены названия папок с загружаемыми изображениями.



4. Выберите метод загрузки изображений, задав нужную установку для параметра «Specify saving» [Задать способ сохранения].

- «Copy(C)» [Копировать] После загрузки изображения изображение-источник будет сохранено в памяти.
- «Move(M)» [Переместить] После загрузки изображения изображение-источник будет удалено из памяти.
- «Create shortcut(S)» [Создать ярлык] В программе Photo Loader будет создан ярлык для изображения-источника.

* Для загрузки изображения из папки в сеть нельзя выбрать установку «Move(M)» [Переместить].

5. Щелкните по кнопке «Load(G)» [Загрузить].

- Изображения будут загружаться из выбранной папки.
- Щелкните по кнопке «Cancel» [Отмена], чтобы отменить операцию загрузки изображения.

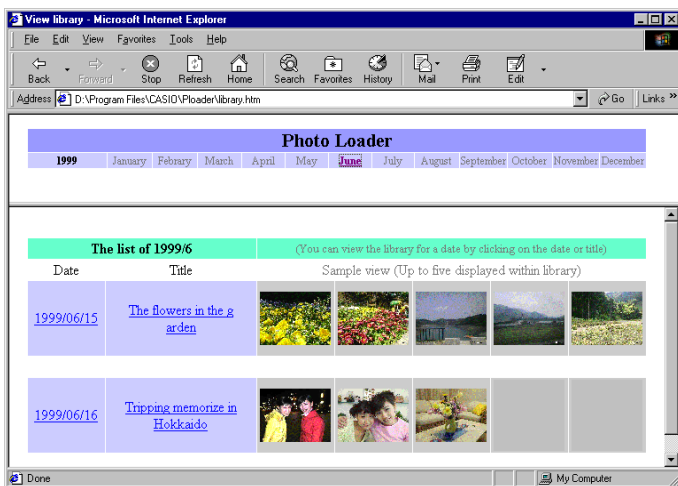
6. Для загруженных изображений введите имя библиотеки.

- Вы можете ввести до 40 символов.
- Вы можете вводить имя библиотеки, когда для параметра «Enter title after loading» [Введите заголовок после загрузки] задана установка «Yes» [Да].
- Подробнее о вводе названия библиотеки см. в разделе «Ввод заголовка после загрузки» на стр. 41.

7. Щелкните по кнопке «ОК».

После этого загрузка изображений будет завершена.

В окне появится созданная библиотека изображений.



- Подробнее о просмотре библиотеки см. в разделе «Просмотр библиотеки» на стр. 29.
- Если вы не хотите выводить на экран библиотеку после загрузки изображений, измените установку. См. «Изменение настроек программы Photo Loader» на стр. 41.

Внимание!

- О фильмах и панорамных изображениях, записанных при помощи цифрового фотоаппарата.

① Запись фильмов

Для воспроизведения фильмов (файлов в формате AVI), записанных при помощи цифрового фотоаппарата CASIO, необходима программа QuickTime.

- * *Программа QuickTime имеется на прилагаемом компакт-диске. Сведения о ее установке содержатся на прилагаемом руководстве по использованию специального программного обеспечения (версия установки).*

② Запись панорам

Цифровой фотоаппарат, имеющий функцию записи панорамных сцен, записывает и воспроизводит панорамные изображения. Чтобы воспроизвести панорамное изображение на вашем компьютере, перенесите изображение-источник на ваш компьютер и воспользуйтесь программой Panorama Editor для создания изображений.

Более подробные сведения об этом содержатся в руководстве пользователя, прилагаемом к программе Panorama Editor.

- * *Если вы перенесете изображение на ваш компьютер, а затем обратно в фотоаппарат, то это изображение уже нельзя будет воспроизводить в режиме воспроизведения панорамных сцен вашего фотоаппарата.*

■ Просмотр библиотеки

Изображения записываются программой Photo Loader в папку, называемую «библиотекой». В этом разделе описано, как вывести список хранящихся в библиотеке изображений на экран персонального компьютера.

* *Для вывода на дисплей хранящихся в библиотеке изображений необходима программа просмотра. Прежде чем приступить к работе, установите на ваш компьютер программу Internet Explorer 5, имеющуюся на прилагаемом компакт-диске.*

- Сведения о ее установке содержатся на прилагаемом руководстве по использованию специального программного обеспечения (версия установки).
- Вы можете также просмотреть содержимое библиотеки при помощи другой программы просмотра (например, Netscape Navigator).

Примечание

Если в меню «Пуск» Windows 95/98/NT вы выберете пункт «View library» [Просмотреть библиотеку], то сможете просматривать содержимое библиотеки без запуска программы Photo Loader.

* *Сведения о выполнении настройки приведены в разделе «Просмотр библиотеки» на стр. 41.*

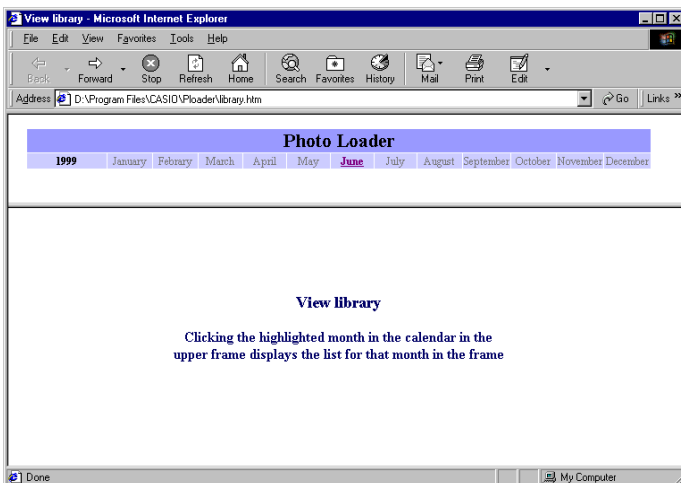
Просмотр библиотеки из меню «Пуск»

1. В меню «Пуск» выберите «Programs» [Программы] → «CASIO» → «Photo Loader» → «View library» [Просмотр библиотеки].
2. Далее необходимо выполнить такую же операцию, которая описана в разделе «Просмотр библиотеки из программы Photo Loader».

Просмотр библиотеки из программы Photo Loader

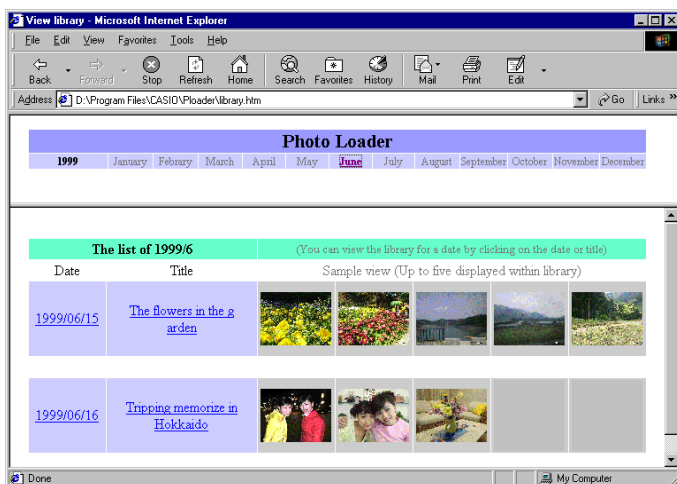
1. Щелкните по функциональной кнопке «View» [Просмотр].

На экране представлен календарь для того года, когда было сохранено изображение.



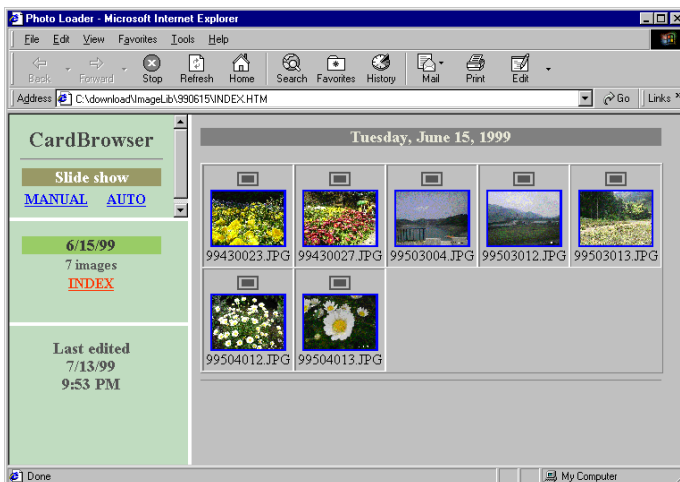
Выделен месяц, когда было сохранено изображение.

2. Щелкните по названию месяца, для которого хотите просмотреть библиотеки изображений.



3. Щелкните по дате или названию библиотеки, которую хотите просмотреть.

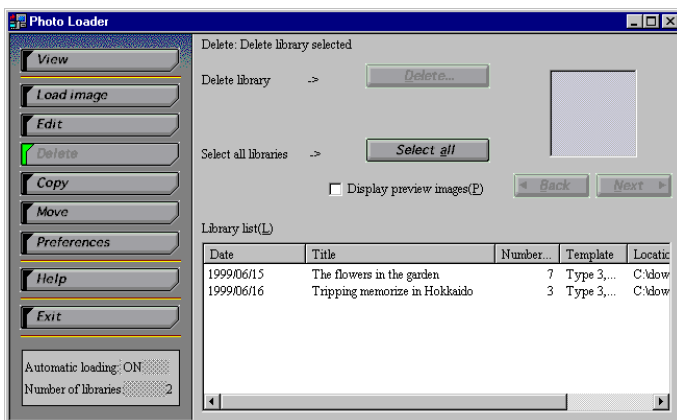
На экране появится выбранная библиотека.



■ Удаление библиотеки

В этом разделе описано, как удалить библиотеку Photo Loader.

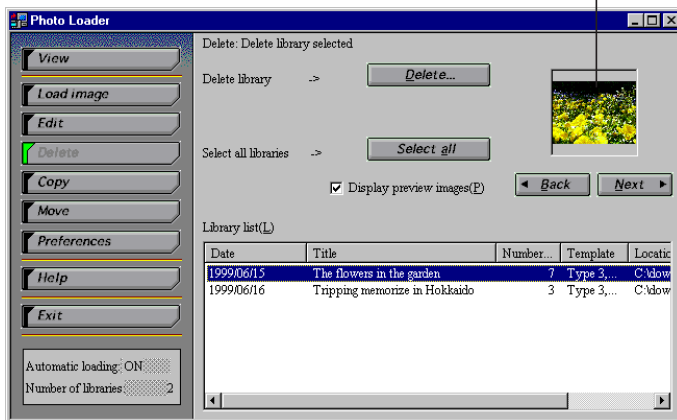
1. Щелкните по функциональной кнопке «Delete» [Удалить].



2. Выберите библиотеку, которую хотите удалить.

- Щелкнув по кнопке «Select all» [Выбрать все], вы выберете все библиотеки.
- Щелкнув по кнопке «Display preview images(P)» [Предварительный просмотр изображений], вы выберете изображения в указанной библиотеке.

На экране представлены изображения из выбранной библиотеки.



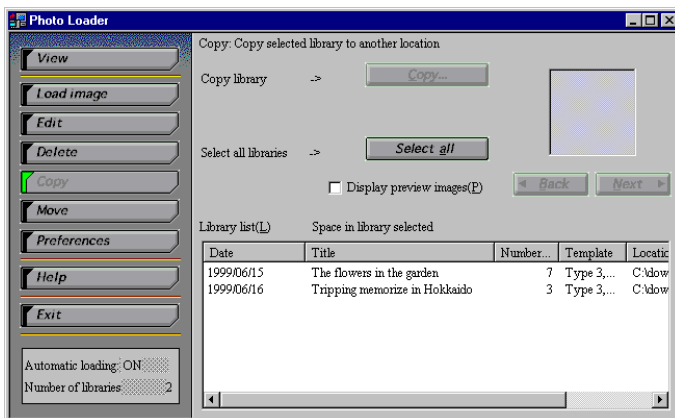
3. Щелкните по кнопке «Delete...» [Удалить].

Выбранная библиотека удалена.

■ Копирование библиотеки

В этом разделе описано, как копировать библиотеку Photo Loader. Вы можете скопировать библиотеку, названную «Folder to save a library» [Папка для сохранения библиотеки], в другую папку. Скопированная библиотека будет скрыта для программы Photo Loader.

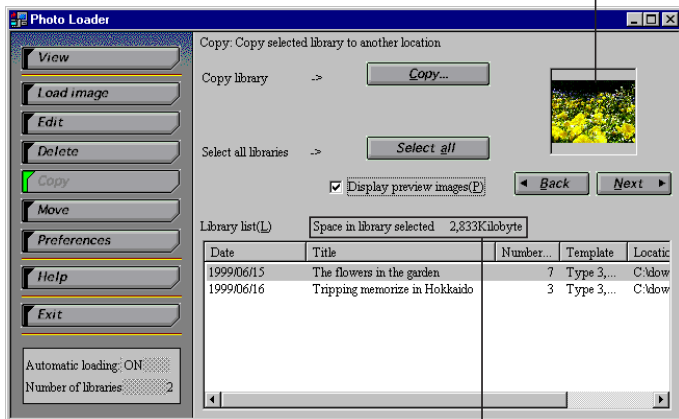
1. Щелкните по функциональной кнопке «Сору» [Копировать].



2. Выберите библиотеку, которую будете копировать.

- Щелкнув по кнопке «Select all» [Выбрать все], вы выберете все библиотеки.
- Щелкнув по кнопке «Display preview images(P)» [Предварительный просмотр изображений], вы выберете изображения в указанной библиотеке.

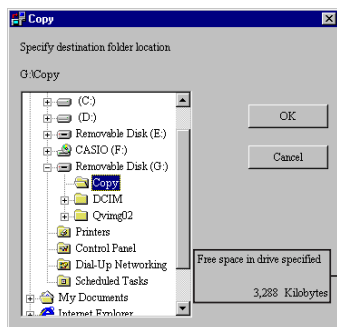
На экране представлены изображения из выбранной библиотеки.



Показан размер выбранной библиотеки.

3. Щелкните по кнопке «Сору...» [Копировать].

4. Задайте папку, куда собираетесь копировать изображения.



Показано свободное пространство на диске.

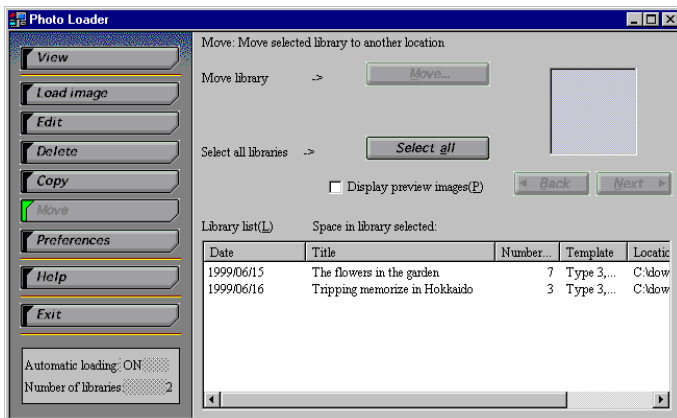
5. Щелкните по кнопке «ОК».

- Выбранная библиотека копируется в заданную папку.
- Щелкните по кнопке «Cancel» [Отмена], чтобы отменить операцию копирования.

■ Перемещение библиотеки

В этом разделе описано, как переместить библиотеку Photo Loader. Вы можете переместить библиотеку в рамках программы Photo Loader.

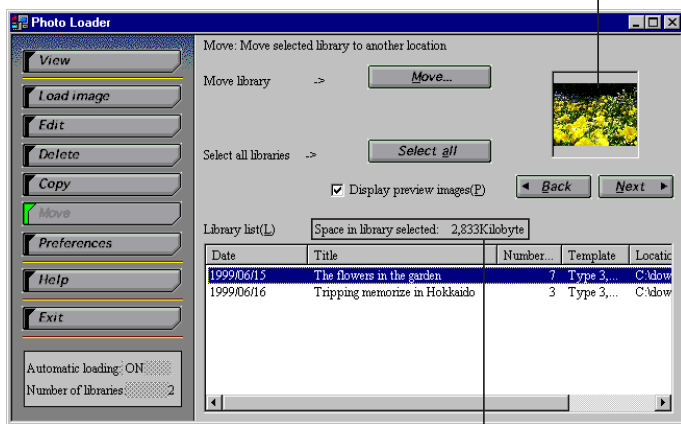
1. Щелкните по функциональной кнопке «Move» [Переместить].



2. Выберите библиотеку, которую хотите переместить.

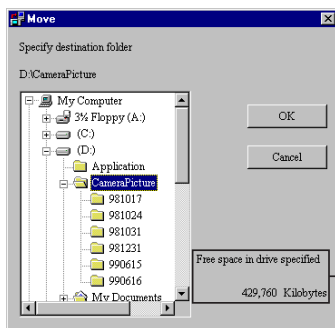
- Щелкнув по кнопке «Select all» [Выбрать все], вы выберете все библиотеки.
- Щелкнув по кнопке «Display preview images(P)» [Предварительный просмотр изображений], вы выберете изображения в указанной библиотеке.

На экране представлены изображения из выбранной библиотеки.



Показан размер выбранной библиотеки.

3. Щелкните по кнопке «Move...» [Переместить].



Показано свободное пространство на диске.

4. Задайте папку, куда собираетесь перемещать изображения.

5. Щелкните по кнопке «ОК».

- Выбранная библиотека перемещается в заданную папку.
- Щелкните по кнопке «Cancel» [Отмена], чтобы отменить операцию перемещения.

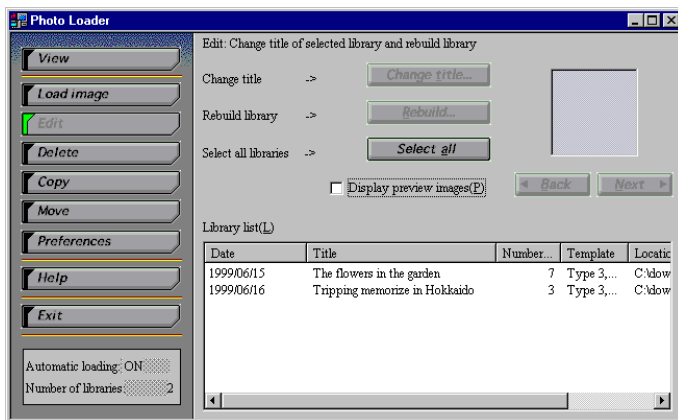
■ Редактирование библиотеки

В этом разделе описано, как модифицировать библиотеку Photo Loader. Поддерживаются следующие две операции:

- Изменение названия библиотеки.
- Обновление библиотеки.

Изменение названия библиотеки

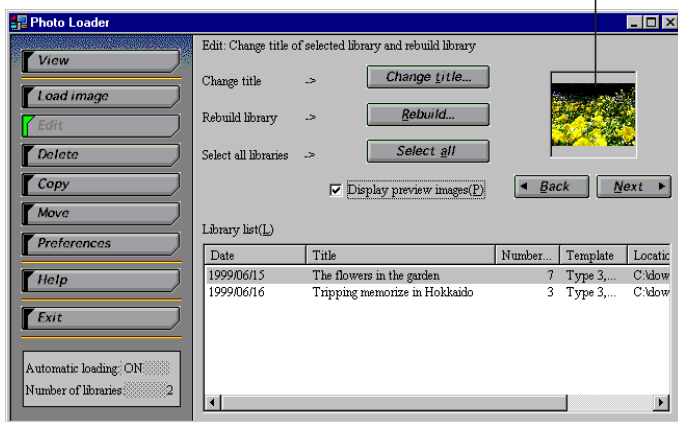
1. Щелкните по функциональной кнопке «Edit» [Редактировать].



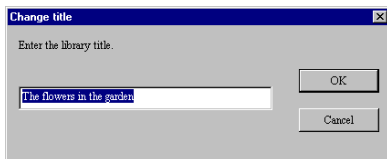
2. Выберите библиотеку, название которой собираетесь менять.

- Если выбрано несколько библиотек, то название изменить нельзя.
- Щелкнув по кнопке «Display preview images(P)» [Предварительный просмотр изображений], вы выведете на экран изображения из выбранной библиотеки.

На экране представлены изображения из выбранной библиотеки.



3. Щелкните по кнопке «Change title ...» [Изменить название].



4. Введите название и щелкните по кнопке «ОК».

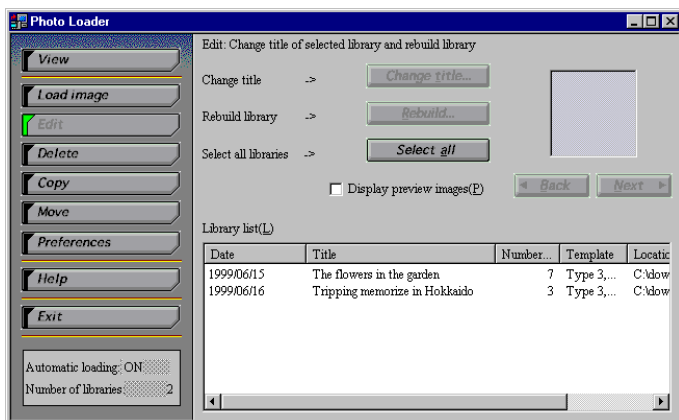
- Старое название библиотеки будет заменено новым.
- Щелкните по кнопке «Cancel» [Отмена], чтобы отменить операцию смены названия.

Обновление библиотеки

Библиотеку обновляют в следующих случаях:

- Для отражения шаблонов, выбранных для каждой библиотеки, выполнив следующие действия: «Preferences» [Настройки] → «General» [Общие] → «Select built-in template» [Выбрать встроенный шаблон].
- Если для просмотра библиотеки используется программа просмотра (браузер), но вместо изображения на экране появляется сообщение об ошибке.

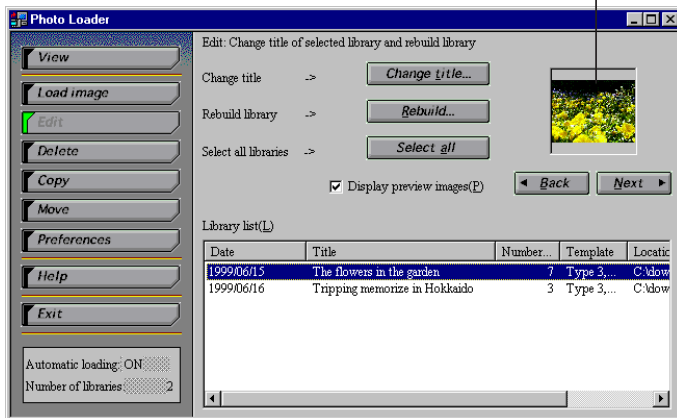
1. Щелкните по функциональной кнопке «Edit» [Редактировать].



2. Выберите библиотеку, которую хотите обновить.

- Щелкнув по кнопке «Select all» [Выбрать все], вы выберете все библиотеки.
- Щелкнув по кнопке «Display preview images(P)» [Предварительный просмотр изображений], вы выведете на экран изображения в указанной библиотеке.

На экране представлены изображения из выбранной библиотеки.



3. Щелкните по кнопке «Rebuild...» [Обновить].

4. Щелкните по кнопке «ОК».

- Выбранная библиотека будет обновлена.
- Щелкните по кнопке «Cancel» [Отмена], чтобы остановить операцию обновления библиотеки.

Изменение настроек программы Photo Loader

В этом разделе описаны различные настройки программы Photo Loader. В общем смысле, настройки программы можно условно разделить на три типа:

- **Общие**
- **Загрузка изображений из фотоаппарата в компьютер**
- **Версия**

■ **Общие**

1. Щелкните по функциональной кнопке «Preferences» [Настройки].
2. Щелкните по вкладке «General» [Общие].
3. Задайте нужные настройки.

В группу «общие» входят следующие настройки:

«View library» [Просмотр библиотеки]

Вы можете создать ярлык для функции «View library» [Просмотр библиотеки] на вашем рабочем столе. Если вы выберете параметр «Place on desktop(D)» [Разместить на рабочем столе], то библиотеку можно будет просмотреть с рабочего стола, даже если программа Photo Loader не запущена.

«Folder to save library» [Папка для сохранения библиотеки]

Задайте папку, в которую вы будете загружать изображения.

«Enter title after loading» [Ввести название после загрузки]

Вы можете задать ввод названия библиотеки после загрузки изображений. Если вы зададите для этого параметра установку «Yes(!)» [Да], то после загрузки изображений в Photo Loader будет появляться окно для ввода названия библиотеки.

* *Названия можно вводить после загрузки изображений только когда используется метод сортировки изображений «Batch sort» [Пакетная сортировка]. В режиме «Sort by recording date» [Сортировка по дате записи] названия вводить нельзя. Найдите дату создания библиотеки, когда были загружены в нее изображения, и введите название библиотеки, выбрав «Edit» [Редактировать] → «Change title» [Изменить название].*

«Execute [View library] after saving» [Просмотреть библиотеку после сохранения]

Вы можете задать просмотр всех библиотек в Photo Loader после загрузки изображений.

Если выбрана установка «Yes(L)» [Да], вы можете просмотреть все библиотеки в Photo Loader после сохранения (загрузки) изображений.

«Selecting built-in template» [Выбор встроенного шаблона]

Установите информацию, представленную в окне предварительного просмотра изображения. Выберите формат библиотеки для загрузки изображений.

■ Загрузка изображений из фотоаппарата

1. Щелкните по функциональной кнопке «Preferences» [Настройки].
2. Щелкните по вкладке «Load images in camera» [Загрузить изображения из фотоаппарата].
3. Задайте необходимые настройки.

Вкладка «Load images in camera» [Загрузить изображения из фотоаппарата] включает в себя следующие настройки:

«Set up automatic loading» [Задание автоматической загрузки] *1

Задание автоматической загрузки изображений. Если выбрана установка «Automatic loading ON(N)» [Подключение функции автоматической загрузки], то изображения будут автоматически загружаться из цифрового фотоаппарата в компьютер под контролем управляющей программы Photo Loader.

«Confirmation» [Подтверждение] *2

Вывод на экран окна подтверждения загрузки изображений. Если выбрана установка «View(V)» [Просмотр], то перед загрузкой изображения на дисплей будет выводиться окно с запросом на подтверждение.

«Original image» [Исходное изображение] *3

Сохранение исходного изображения после его загрузки в компьютер. Если для этого параметра выбрана установка «Keep(M)» [Сохранение], то исходное изображение сохраняется в памяти после его загрузки в компьютер.

«Library sort method» [Метод сортировки изображений библиотеки] *4

Выбор метода сортировки загружаемых изображений и создания библиотеки при загрузке изображений с использованием соединения «Card/USB connection» [Соединение плата/USB].

Имеются два метода сортировки: «Record date sort(R)» [Сортировка по дате записи] и «Batch sort(P)» [Пакетная сортировка].

● «Record date sort(R)» [Сортировка по дате записи]

Сортировка по дате записи изображений цифровым фотоаппаратом.

Дата создания файла изображения формируется на основе установки фотоаппарата. Например, 1999/07/31 – дата создания библиотеки.

● «Batch sort(P)» [Пакетная сортировка]

Сортировка по любой папке.

Используются дата и время, заданные на компьютере.

Например, 1999/07/31 16:00 – дата и время создания библиотеки.

Внимание!

- Параметры *1, 2, 3 и 4 доступны, только когда периферийные устройства подключены с использованием связи «Card/USB connection» [Соединение плата/USB].
- После задания установки параметра *1 программу Photo Loader необходимо перезапустить. В противном случае установка не вступит в силу должным образом.

«Convert image aspect based on rotation information»

[Поворот изображения на основании данных о выполнении поворота]

Поворот изображений при их загрузке. Если для этого параметра выбрана установка «Convert aspect(C)» [Поворот], то портрет, повернутый при помощи фотоаппарата в режиме вращения, также будет повернут при загрузке.

■ Версия

Вывод на дисплей версии программы Photo Loader.

- 1. Щелкните по функциональной кнопке «Preferences» [Настройки].**
- 2. Щелкните по вкладке «Version» [Версия].**

Справочная система

1. Щелкните по функциональной кнопке «Help» [Справка].

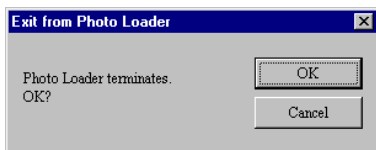


2. Дважды щелкните по нужному пункту.

Будет открыт выбранный раздел справочной системы.

Выход из программы Photo Loader

1. Щелкните по функциональной кнопке «Exit» [Выход].



2. Прочитайте появившееся на дисплее сообщение и щелкните по кнопке «OK».

- Программа Photo Loader будет закрыта.
- Щелкните по кнопке «Cancel» [Отмена], чтобы отказаться от выхода из программы Photo Loader.

Поиск неисправностей

Если в ходе использования программы у вас возникнут вопросы, обратитесь к справочной системе «Help» [Справка].

Приложение

В этом разделе приведены используемые в данном документе термины, которые могут оказаться трудными для понимания.

- **CA-10**

Адаптер для подключения платы CF к персональному компьютеру. Позволяет осуществлять обмен данными между платой compact flash и персональным компьютером. Этот адаптер используется главным образом для подключения компьютера ноутбук.

- **DCF**

Эта аббревиатура означает стандарт DCF («Design rule for Camera File System» [Проектная норма для файловой системы фотоаппарата]). Это проектная норма для унификации формата сохранения изображений, позволяющая выполнять обмен изображениями, записанными любым цифровым фотоаппаратом, между цифровыми фотоаппаратами и периферийными устройствами различных производителей.

- **JPEG**

Это формат сохранения изображений. Файл в этом формате имеет расширение «.jpg».

- **AVI**

Это формат сохранения фильмов. Файл в этом формате имеет расширение «.avi».

- **Плата Compact flash (CF)**

Эта плата используется главным образом в качестве устройства памяти для цифровых фотоаппаратов. Изображения, записанные при помощи цифрового фотоаппарата, можно записывать на плату Compact flash и при необходимости вызывать их с нее.

- **Программа просмотра (браузер)**

На прилагаемом компакт-диске имеется браузер Internet Explorer 5, который используется для просмотра файлов в формате HTML, а также для просмотра библиотек программы Photo Loader.

- **Библиотека**

Папка, содержимым которой управляет программа Photo Loader. Изображения, загруженные программой Photo Loader, записываются в папку, которая называется библиотекой.

CASIO®